

CONTROLE DES CONNAISSANCES - EXAMEN TERMINAL**Session 1 - Semestre 5
UE51 – Histoire de l'EP**

Date : Novembre 2020

Promotion : L 3 EM

Durée : 2h

**Avant de composer, remplir toutes les rubriques de l'en-tête de votre copie
sans oublier d'indiquer votre nom ainsi que sur chaque intercalaire.
Les candidats sont tenus de rendre une copie même blanche.**

Sujet de B. Caritey / L. Szerdahelyi / F. Weckerlé

1. En quoi le contexte permet-il de comprendre la diversité des méthodes élaborées ou importées en France dans les années 1880-1914 ? (6 + 1 points)
2. En quoi les Instructions officielles de 1941 sont-elles révélatrices de leur contexte de rédaction ? (6 + 1 points)
3. En quoi les différentes conceptions de l'EPS sont-elles prises en compte dans l'élaboration des programmes du collège de 1996 ? (6 + 1 points)

CONTROLE DES CONNAISSANCES - EXAMEN TERMINAL**Session 1 - Semestre 5
UE51 – Histoire de l'EP**

Date : Novembre 2020

Promotion : L 3 EM

Durée : 2h

**Avant de composer, remplir toutes les rubriques de l'en-tête de votre copie
sans oublier d'indiquer votre nom ainsi que sur chaque intercalaire.
Les candidats sont tenus de rendre une copie même blanche.**

Sujet de B. Caritey / L. Szerdahelyi / F. Weckerlé

1. En quoi le contexte permet-il de comprendre la diversité des méthodes élaborées ou importées en France dans les années 1880-1914 ? (6 + 1 points)
2. En quoi les Instructions officielles de 1941 sont-elles révélatrices de leur contexte de rédaction ? (6 + 1 points)
3. En quoi les différentes conceptions de l'EPS sont-elles prises en compte dans l'élaboration des programmes du collège de 1996 ? (6 + 1 points)

CONTROLE DES CONNAISSANCES - EXAMEN TERMINAL**Session 1 - Semestre 5****UE51b – Sociologie****G. Bloy / C. Erard**

Date : Décembre 2020

Promotion : L 3 EM

Durée : 2 h

**Avant de composer, remplir toutes les rubriques de l'en-tête de votre copie
sans oublier d'indiquer votre nom ainsi que sur chaque intercalaire.
Les candidats sont tenus de rendre une copie même blanche.**

Dans une interview pour le journal *Libération* en date du 14 novembre dernier, la Ministre de la Jeunesse et des Sports, Roxana Maracineanu a précisé, en réaction à l'actualité, sa vision de la place du sport dans l'enfance. Elle a notamment affirmé : « *Le sport doit être un lieu d'épanouissement, d'éducation des enfants. Et si on détecte des talents avec le potentiel d'aller vers la très haute performance, on doit les accompagner, mais surtout pas en leur faisant du mal physiquement et mentalement. La performance, quel qu'en soit le niveau, ne justifie pas ce type de comportement* ».

Vous traiterez, sur deux copies séparées, les questions suivantes qui font écho à ce propos :

Question G. Bloy : Les bienfaits sanitaires du sport sur la santé des adolescents sont de plus en plus affirmés de nos jours. Dans le même temps, certaines alertes ont été lancées depuis la fin des années 90, qui conduisent à nuancer cette affirmation. Vous proposerez une synthèse argumentée de vos connaissances à ce sujet, en soignant la rédaction. [10 points].

Question C. Erard : Les violences sexuelles et symboliques liées au genre que vivent des jeunes dans le cadre sportif viennent questionner le caractère éducatif du sport. Vous commenterez cette affirmation [10 points].

CONTROLE DES CONNAISSANCES - EXAMEN TERMINAL**Session 1 - Semestre 5****UE52 Approche du milieu éducatif par les sciences vie et sciences de l'intervention**

Date : Décembre 2020

Promotion : L3 EM

Durée : 2 h

Avant de composer, remplir toutes les rubriques de l'en-tête de votre copie sans oublier d'indiquer votre nom ainsi que sur chaque intercalaire.

Les candidats sont tenus de rendre une copie par sujet même blanche s'ils ne le traitent pas.

Les candidats devront traiter obligatoirement les 2 sujets sur 2 copies différentes

Sujet Développement de l'enfant et de l'adolescent – C. Michel – 1h :

1- Contrôle postural :

a-Comment le contrôle postural évolue-t-il lors du développement ? (3 points)

b-Quels paramètres sont pertinents pour l'étude du contrôle postural lors de la locomotion ?

Justifiez votre réponse (4 points)

2- Quelles sont les conséquences de la maturation neuronale sur le développement moteur et cognitif ? (8 points)

3- Après avoir défini l'attention sélective et la flexibilité attentionnelle inter-stimuli, donnez un exemple de la mobilisation de ces fonctions cognitives dans l'APSA de votre choix. (5 points)

Sujet Sciences de l'intervention – A. Louazel / G. Perreau-Niel / F. Weckerlé / P.Benas - 1h :

A partir de vos connaissances et de vos diverses expériences pédagogiques, vous développerez un bloc argumentaire sur la question suivante : En quoi la supervision est un geste professionnel essentiel pour l'accompagnement de l'élève dans son processus d'apprentissage ?

Vous illustrerez votre bloc en précisant un niveau de classe et une APSA.

CONTROLE DES CONNAISSANCES - EXAMEN TERMINAL

Session 1 - Semestre 5

UE52b Neurosciences

Date : Novembre 2020

Promotion : **L3 EM**

Durée : 1 h

**Avant de composer, remplir toutes les rubriques de l'en-tête de votre copie
sans oublier d'indiquer votre nom ainsi que sur chaque intercalaire.
Les candidats sont tenus de rendre une copie par sujet même s'ils ne le traitent pas.**

Sujet de F. Lebon

Quelles sont les méthodes alternatives d'apprentissage que vous pouvez mettre en place dans une pratique d'activité duelle, chez des élèves de lycée ?

CONTROLE DES CONNAISSANCES - EXAMEN TERMINAL

Session 1 - Semestre 5

UE52b Neurosciences

Date : Novembre 2020

Promotion : **L3 EM**

Durée : 1 h

**Avant de composer, remplir toutes les rubriques de l'en-tête de votre copie
sans oublier d'indiquer votre nom ainsi que sur chaque intercalaire.
Les candidats sont tenus de rendre une copie par sujet même s'ils ne le traitent pas.**

Sujet de F. Lebon

Quelles sont les méthodes alternatives d'apprentissage que vous pouvez mettre en place dans une pratique d'activité duelle, chez des élèves de lycée ?

CONTROLE DES CONNAISSANCES - EXAMEN TERMINAL
Session 1 - Semestre 5
UE52c Physiologie de l'exercice en EPS

Date : Novembre 2020

Promotion : **L3 EM**

Durée : 1h

Avant de composer, remplir toutes les rubriques de l'en-tête de votre copie sans oublier d'indiquer votre nom ainsi que sur chaque intercalaire. Les candidats sont tenus de rendre une copie par sujet même s'ils ne le traitent pas.

Sujet de H. Assadi :

Question 1 à 6 : 1 point par question. Question 7 et 8 : 4 points par question. Question 9 : 6 points.
Reportez vos réponses sur votre copie

Question 1.

Qu'est-ce qui caractérise les enfants par rapport aux adultes sur le plan aérobie ?

Une VO₂max plus importante chez l'enfant vs l'adulte.

Une endurance aérobie plus développée chez l'enfant vs l'adulte.

Des réserves d'énergie plus importante chez l'enfant vs l'adulte

Un délai mis pour atteindre VO₂max plus court chez l'enfant vs l'adulte.**Question 2.** Pendant combien de temps un élève moyen peut-il maintenir sa vitesse maximale aérobie ?

- 12 minutes
- 4 minutes
- 6 minutes
- 20 minutes

Question 3. Lors d'un effort de 6 minutes couru à la vitesse maximale aérobie (VMA) combien de temps faut-il, à un jeune sportif, pour atteindre sa VO₂max ?

- 6 minutes
- 1 minute
- 2 minutes
- 8 minutes

Question 4. De combien de kilomètre par heure, en moyenne, est la différence entre la VMA continue et la VMA intermittente ?

- 0 km.h⁻¹
- 2 km.h⁻¹
- 3 km.h⁻¹
- 1 km.h⁻¹

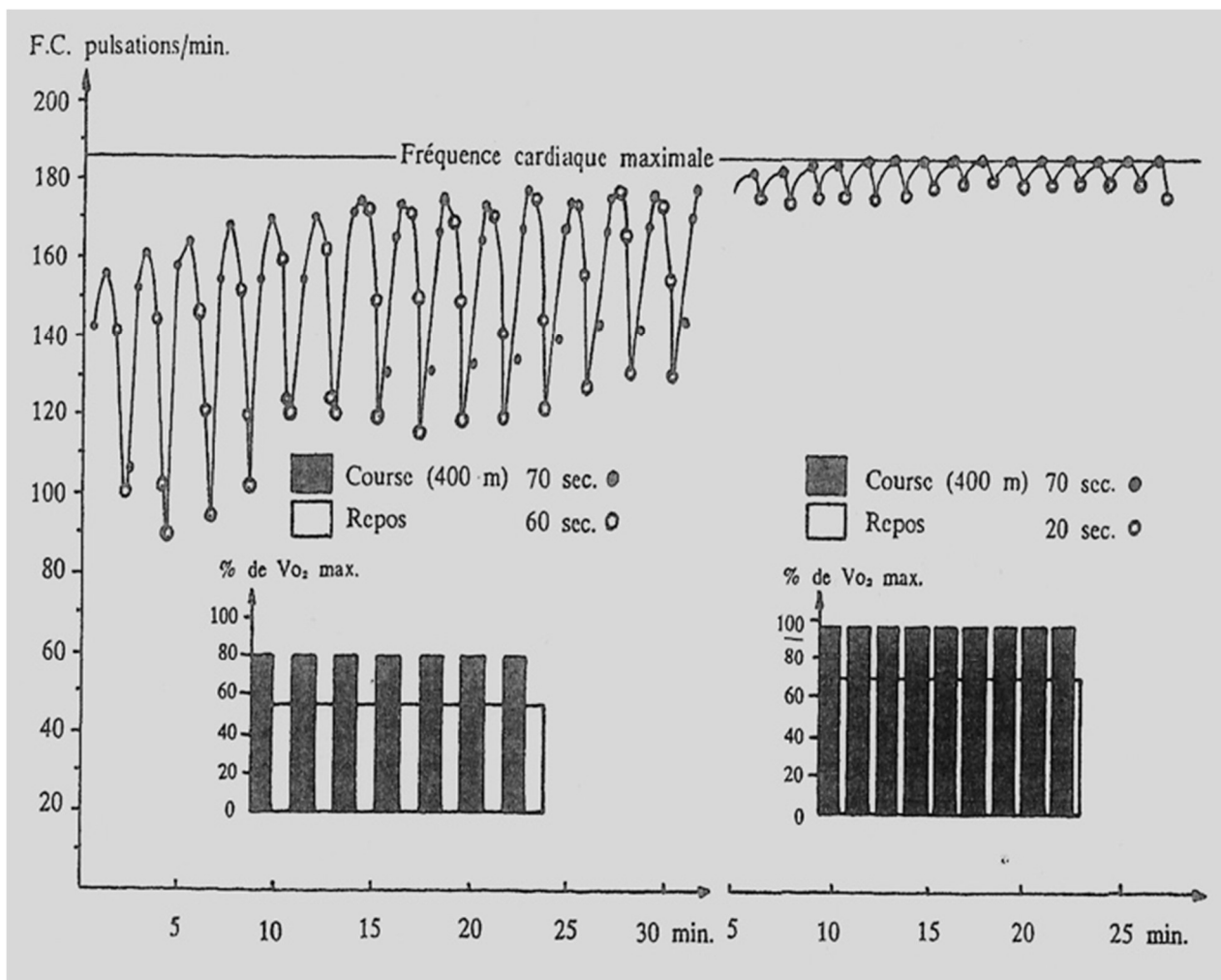
Question 5. A partir de combien de temps la part du processus aérobie est majoritaire dans dépense énergétique ?

- 1 minute
- 6 minutes
- 2 minutes
- 10 minutes

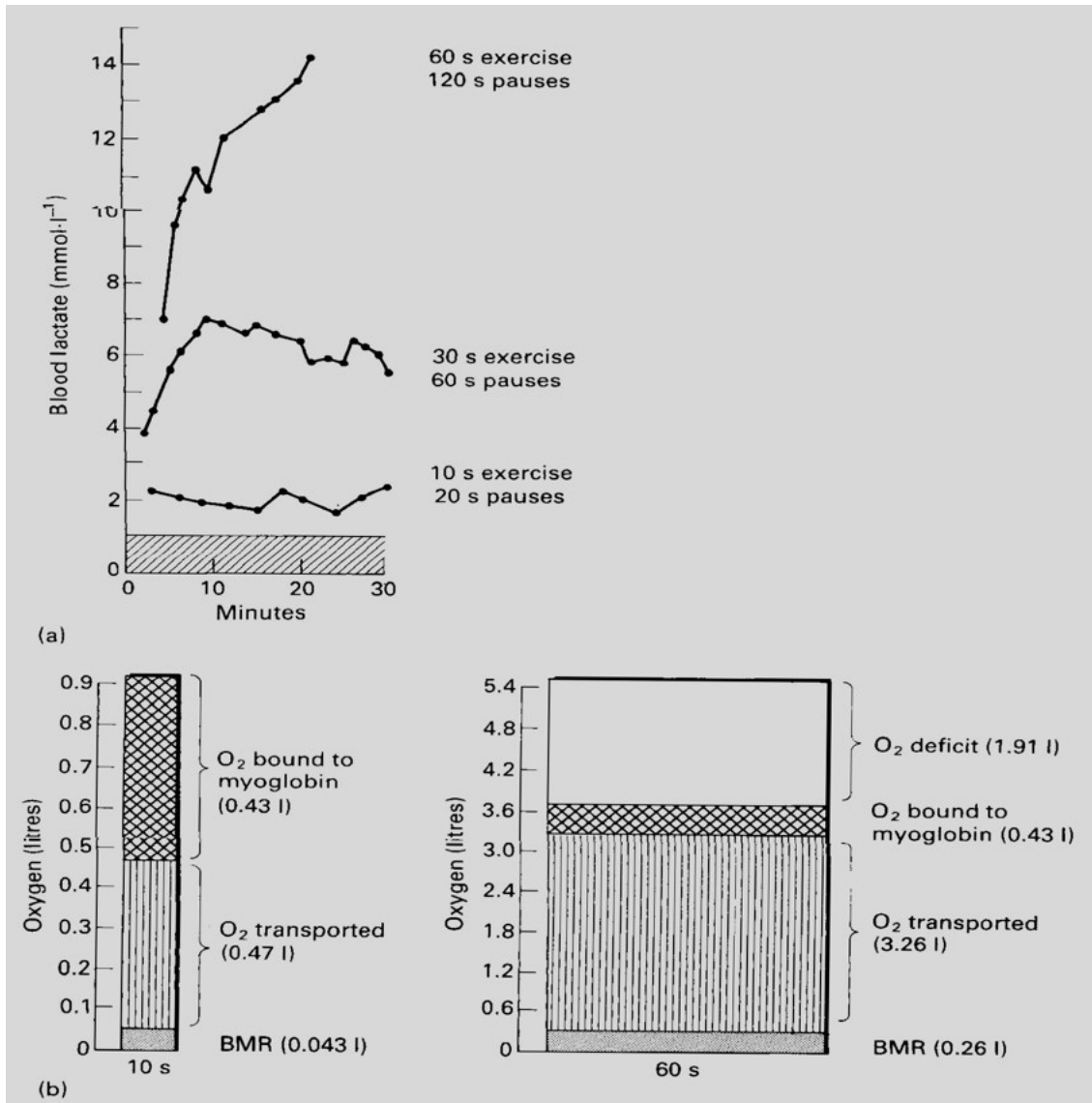
Question 6. Pendant combien de temps en moyenne un élève peut-il courir à sa VMAi lors d'un exercice intermittent 30s30s ?

- Pendant 8 à 9 minutes.
- Pendant 15 minutes.
- Pendant 30 minutes.
- Pendant 60 minutes.

Question 7. Commentez le graphique suivant et tirez en une application majeure en ce qui concerne les exercices intermittents.



Question 8. Commentez le graphique suivant et tirez-en des applications majeures en ce qui concerne les exercices intermittents.



Question 9. Quelles sont les relations qui existent entre la santé et l'activité physique ?

CONTROLE DES CONNAISSANCES - EXAMEN TERMINAL
Session 1 - Semestre 5
UE54 – Pratique et modélisation de l'analyse des APSA
Polyvalence 13

Date : décembre 2020
 Durée : 1h30

Promotion : **L3 EM**

Avant de composer, remplir toutes les rubriques de l'en-tête de votre copie sans oublier d'indiquer votre nom ainsi que sur chaque intercalaire.

Vous traiterez la vidéo de la polyvalence en fonction de votre option

| Option | APSA 1 |
|----------------|-----------------|
| Athlé | TENNIS TABLE |
| Natation | TENNIS TABLE |
| CO/CK | BADMINTON |
| Escalade | LUTTE |
| Gym | LUTTE |
| Danse | BADMINTON |
| Arts du cirque | LUTTE |
| Bad | LUTTE |
| Tdt | LUTTE |
| Boxe | TENNIS DE TABLE |
| Judo | LUTTE |
| Foot | ULTIMATE |
| Rugby | LUTTE |
| Hand | BADMINTON |
| Basket | BADMINTON |
| Volley | ULTIMATE |

Badminton - S. Lelievre – 1h30 :

- 1/ Analysez les conduites typiques de la joueuse, élève de 6^e, de face
- 2/ Proposez des compétences prioritaires hiérarchisées
- 3/ Proposez une séquence de travail visant à l'acquisition de la compétence prioritaire identifiée

Lutte – P. Benas– 1h30 :

- Analyser la conduite motrice d'un des deux élèves de 4^{ème} en vous appuyant sur le cadre explicatif du TD (/ 12 pts)
- Formulez pour chacun d'entre eux une acquisition prioritaire leur permettant de progresser. Déclinez et précisez cette acquisition. Vous la mettrez en lien avec les AFC. (/ 8 pts) - Justifiez vos choix.



Tennis de table - F. Morel – 1h30 :

A partir de la lecture vidéo, vous analyserez la prestation de l'élève mentionné dans la fiche contexte à partir du cadre vu en TD. Puis, vous proposerez de faire progresser la motricité de cet élève à l'aide d'un projet d'intervention professionnelle. Ce projet s'appuie à court terme sur une ou des situations d'apprentissage.

FICHE CONTEXTE COLLEGE

Champ d'apprentissage : CA4

APSA : Tennis de table

Attendus fin de cycle : cycle 4

Type d'établissement : collège

Classe ou groupe : 4ième

Elève(s) observé(s) : élève à gauche de la table avec un chignon et en gris

Description très rapide du dispositif : situation de match

Montage vidéo : une seule séquence en continue

Ultimate – B. Boissonnade – 1h30 :

6 contre 6, dimensions terrain = (30m. X 20m.) dont 2 zones de = (3m. X 20m.).

Exposez les conduites typiques des élèves dans cette situation grâce à une grille d'analyse.

Identifiez et caractérisez un ou deux niveau(x) en relation avec les problèmes fondamentaux de votre choix.

(8 points)

En vous appuyant sur vos hypothèses explicatives, et en justifiant vos choix pédagogiques, proposez une leçon comprenant deux situations d'apprentissage différentes en élaborant le dispositif, les consignes, les critères de réussite, les variables et les transformations visées.

(12 points)

CONTROLE DES CONNAISSANCES - EXAMEN TERMINAL
Session 1 - Semestre 5
UE54 – Pratique et modélisation de l'analyse des APSA
Polyvalences 14

Date : décembre 2020
 Durée : 1h30

Promotion : **L3 EM**

Avant de composer, remplir toutes les rubriques de l'en-tête de votre copie sans oublier d'indiquer votre nom ainsi que sur chaque intercalaire.

Vous traiterez la vidéo de la polyvalence en fonction de votre option

| Option | Poly 14 |
|----------------|---------|
| Athlé | RUGBY |
| Natation | RUGBY |
| CO/CK | RUGBY |
| Escalade | RUGBY |
| Gym | FOOT |
| Danse | FOOT |
| Arts du cirque | FOOT |
| Bad | FOOT |
| TT | BASKET |
| Boxe | BASKET |
| Judo | BASKET |
| Foot | HAND |
| Rugby | FOOT |
| Hand | BASKET |
| Basket | FOOT |
| Volley | HAND |

Football – F. Taiana – 1h30 :

1. Décrivez la vidéo de cette classe de 5ème. (3pts)
2. Faites des hypothèses sur les difficultés que rencontrent ces élèves en attaque. (3 points)
3. Déclinez les différents axes de travail possibles. (2 points)
4. Faites un choix parmi ces axes de travail et justifiez votre choix. (2 points)
5. Énoncez les contenus d'enseignement que vous envisagez de poursuivre. (4 points)
6. Proposez une situation pédagogique (et ses variables) susceptible de faire progresser ces élèves. (6 points)

Hand ball – P. Kowalik – 1h30 :

Après avoir rappelé les attendus de fin de cycle (AFC) concernant cette **Classe de 4^{ème}**, vous analyserez les comportements des attaquants (en chasubles blanches) en respectant le protocole vu en TD.

Au regard de votre analyse, quel(s) objectif(s) prioritaire(s) retenir pour cette classe pour atteindre les AFC ? Vous proposerez ensuite une situation évolutive détaillée permettant de transformer les comportements que vous avez ciblés comme prioritaires pour ces élèves.



Rugby – P. Debarbieux – 1h30 :

Contexte: Classe de 3ème ; 7ème séance d'une séquence de 10 séances.

Observez la vidéo et étudiez les comportements de ses élèves par rapport à l'attendu de fin de cycle "Faire avancer la balle vers l'en-but adverse".

Vous énoncerez des compétences à travailler en relation avec les attendus de Niv 2, et proposerez une ou plusieurs situations d'apprentissage évolutives permettant de transformer les comportements que vous avez ciblés comme prioritaires pour ces élèves.

Basket – JL Goldberg - 1h30 :

Observez la vidéo d'élèves de 4^e évoluant à 4X4.

Avec ces élèves ayant acquis la compétence [Progresser vers la cible en attaque et la protéger en défense]

- 1°) Quels comportements observez-vous dans cette situation pédagogique ? Quel est le but de cette situation pédagogique ? Quelles consignes donneriez-vous sur les opérations motrices pour que les élèves rencontrent les critères de réussite en cohérence avec ce but pédagogique ?
- 2°) Quelle situation d'apprentissage proposeriez-vous pour résoudre le problème majeur de cette séquence vidéo ? Selon quelle organisation, quelles consignes, etc. ?
- 3°) Comment pourriez-vous faire évoluer votre situation pour la rendre plus simple ? (N'hésitez pas à requérir aux schémas pour illustrer vos propos)
- 4°) Comment pourriez-vous faire évoluer votre situation pour la rendre plus complexe ? (N'hésitez pas à requérir aux schémas pour illustrer vos propos)
- 5°) Avec ces élèves de 4^e, quelle forme d'évaluation formative faudrait-il privilégier ? Et pourquoi ?

CONTROLE DES CONNAISSANCES - EXAMEN TERMINAL**Session 1 - Semestre 5
UE55 – Didactique des APSA**

Date : décembre 2020

Promotion : **L3 EM**

Durée : 3h

Avant de composer, remplir toutes les rubriques de l'en-tête de votre copie sans oublier d'indiquer votre nom ainsi que sur chaque intercalaire.

Vous traiterez un sujet de chaque APSA en fonction de votre option sur 2 copies différentes

| Option | APSA 1 | APSA 2 |
|-----------------|----------|-----------------|
| Athlé | VOLLEY | LUTTE |
| Natation | ULTIMATE | BADMINTON |
| CO/CK | VOLLEY | BADMINTON |
| Escalade | HAND | BADMINTON |
| Gym | HAND | CK |
| Danse | FOOT | LUTTE |
| Arts du cirque | HAND | CK |
| Badminton | BASKET | CO |
| Tennis de table | VOLLEY | ESCALADE |
| Boxe | HAND | CK |
| Judo | FOOT | CK |
| Foot | RUGBY | TENNIS DE TABLE |
| Rugby | BASKET | BADMINTON |
| Hand | ULTIMATE | CO |
| Basket | FOOT | ESCALADE |
| Volley | BASKET | ESCALADE |

Badminton – S. Lelievre – 1h30 :

Proposez les grandes lignes (compétences visées, procédures d'enseignements, procédure d'évaluation) d'un cycle badminton de 10 séances de 1h30 avec votre classe de 21 élèves de 6^{ème} SEGPA.

Après avoir pris en compte le cadre d'intervention et le public à enseigner, vous illustrerez votre proposition en détaillant la séance 7.

Basket – JL Goldberg – 1h30 :

1°) Quels sont les éléments constitutifs d'un exercice ou d'une situation pédagogique ? Vous donnerez des exemples concrets en basket-ball.

2°) Selon son analyse didactique, quel mode d'entrée dans l'activité faut-il privilégier en basket-ball ? Vous justifierez vos propos en vous référant aux représentations des élèves vis-à-vis de l'activité.

3°) Selon son traitement didactique, quels sont les éléments constituant la logique interne de l'activité basket-ball ?

Suite questions page suivante

4°) Quels sont les principes fondamentaux sur lesquels s'appuie James NAISMITH lorsqu'il invente le basket-ball et quelles variables didactiques demeurent inchangées ?

5°) Qu'appelle-t-on couloir de jeu direct en basket-ball ? Quelle incidence cette notion a-t-elle sur l'enseignement de l'activité en EPS au collège ?

CO – P. Benas – 1h30 :

1/ Qu'est-ce qu'un itinéraire réussi ? Qu'est-ce que l'élève a à construire pour le réussir ? A quels AFC du CA n°2 pour un 3^{ème} les rattachez-vous ? /6

2/ Sur quels éléments l'enseignant s'appuie pour permettre à l'élève de progresser dans sa conduite d'itinéraire ? /8

3/ Qu'est-ce qu'une pratique sécuritaire en CO ? Comment l'enseignant la met-il en place ? /6

CK – P. Rozoy – 1h30 :

Q1 (12 points) : Citez une conduite typique d'un élève de 5^{ème} qui apprend à aller droit en K1. Expliquez-la ; et proposez (en la détaillant) une situation d'apprentissage qui lui permettra de progresser. Quel comportement risquez-vous de rencontrer dans cette situation ? Et quelle régulation pouvez-vous mettre en place ?

Q2 (4 points) : Citez et justifiez 4 critères de réalisation pour apprendre à aller droit en K1.

Q3 (4 points) : En quoi l'enseignement du C2 répond-il au socle du programme de collège ?

Escalade – F. Weckerlé – 1h30 :

1. Quels sont les attendus de fin de cycle 4 dans le champ d'apprentissage n°2 ? (4 points)
2. Selon vous, quels sont les objets d'enseignement constitutifs d'une séquence d'enseignement en escalade ? (6 points)
3. Vous présenterez une situation d'apprentissage complète (cycle 4) en lien avec le principe fonctionnel n°1 : "construire et utiliser de nouveaux modes de préhension et d'utilisation des prises". Vous détaillerez particulièrement ce que l'élève apprend dans cette situation. (10 points)

Football – F. Taiana – 1h30 :

1. Qu'y-a-t-il à gagner du point de vue de l'EPS, pour un élève, à pratiquer le football au collège ? (6 points)
2. Quels sont les 3 procédés que vous pouvez utiliser dans l'enseignement du Football (et des sports collectifs) au collège ?
3. Présentez clairement un procédé de votre choix, susceptible d'aider vos élèves de collège à atteindre la capacité « rompre l'alignement porteur-défenseur-non porteur ». (6 points)
Prévoyez son évolution. (2 points)

Handball – P. Kowalik – 1h30 :

1. Quels sont les comportements typiques des Porteurs de balle (PB) et non porteur de balle (NPB) au début du cycle 4 ? Quels sont les comportements souhaités sur la fin du même cycle ?
2. Vous proposerez plusieurs situations d'apprentissage pour tenter d'atteindre les attendus de fin cycle 4 pour les PB et NPB.
3. Que faites-vous du dribble et de la règle du « marcher » dans vos situations d'apprentissage ?

Lutte – P. Benas – 1h30 :

Vous présenterez, pour une classe de 6ème (1ère séquence), des acquisitions prioritaires en lien avec les attendus de fin de cycle 3. Après avoir choisi en le justifiant, une acquisition en particulier, vous présenterez une situation d'apprentissage détaillée pour répondre à cette acquisition choisie.

Enfin, vous présenterez une situation de référence (ou test) précise en lien avec cette acquisition et les domaines du socle commun de compétences, de connaissances et de culture.

Les fautes de syntaxe et d'orthographe pourront être sanctionnées jusqu'à - 3 points.

Rugby – P. Debarbieux – 1h30 :

- 1- Annoncez et justifiez les principes à respecter pour avoir une mise en œuvre sécurisée et évolutive de l'activité Rugby avec des débutants au collège. (6 pts)
- 2- Définissez comment se construisent les 'relais' au cycle 3 et pourquoi ils constituent une étape significative d'évolution du jeu. (6 pts)
- 3- Vous proposerez, après l'avoir analysé, 2 situations d'apprentissage pour tenter d'atteindre les attendus de fin cycle 4 sur la compétence : 'faire le choix d'un jeu groupé et déployé en fonction de la défense'. (8 pts)

Tennis de table – F. Morel – 1h30 :

1. Le tennis de table est une activité de précision, de vitesse et de rotation. Pourquoi ? Justifiez vos propos. (4 points)
2. Qu'est-ce qu'un effet ? Définissez les principaux axes, les sens de rotation et les effets provoqués. (4 points)
3. Proposez 2 situations d'apprentissage permettant de rompre l'échange sur balle favorable. (12 pts)

Ultimate – B. Boissonnade – 1h30 :

1/ En mettant en avant vos connaissances théoriques sur l'Ultimate (règlement et problèmes fondamentaux), exposez des enjeux de formation qui justifient, selon vous, l'enseignement de cette activité en EPS au collège en 6ème. Vous pourrez étayer votre argumentation en précisant vos choix par rapport au socle commun et aux attendus de fin de cycle 3. (8 points)

2/ Qu'est-ce que l'Esprit du Jeu ? Illustrez l'enseignement de l'Esprit du Jeu à travers une leçon d'EPS que vous détaillerez (positionnement de la leçon dans votre séquence, formes de groupement, mode d'organisation, situations d'apprentissage...). (6 points)

3/ Expliquez le changement de possession en Ultimate. Quelles en sont ses particularités, ses avantages et ses inconvénients ? (3 points)

Suite questions page suivante

4/ Quelles sont les trois techniques de passes de base en Ultimate ? Choisissez-en une, décrivez les conduites typiques d'un débutant et exposez les remédiations de votre choix.
(3 points)

Volley – S. Tramoy – 1h30 :

Importance des variables didactiques dans l'apprentissage, donnez des exemples illustrant votre propos au volley-ball (7 points)

Citez 2 ressources sollicitées au volley-ball, justifiez votre choix et proposez 2 situations d'apprentissage pour faire progresser vos élèves avec la classe de votre choix (13 points)

CONTROLE DES CONNAISSANCES - EXAMEN TERMINAL

Session 1 - Semestre 6

UE61 – Histoire de l'éducation physique scolaire

Date : mai 2021

Promotion : **L3 EM**

Durée : 4 h

**Avant de composer, remplir toutes les rubriques de l'en-tête de votre copie
sans oublier d'indiquer votre nom ainsi que sur chaque intercalaire.**

Sujet de B. Caritey, F. Weckerlé, C. Erard et L. Szerdahelyi

« Dans quelle mesure les textes officiels en EP ont-ils été influencés par les transformations de la société française depuis la fin du XIXe siècle ? »

CONTROLE DES CONNAISSANCES - EXAMEN TERMINAL**Session 1 - Semestre 6****UE62 – Approche du milieu éducatif par les sciences vie et les sciences de l'intervention**

Date : avril 2021

Promotion : **L3 EM**

Durée : 4 h

Avant de composer, remplir toutes les rubriques de l'en-tête de votre copie sans oublier d'indiquer votre nom ainsi que sur chaque intercalaire.

Sujet de L. Crognier, A. Louazel, R. Leca, G. Perreau-Niel, P. Rozoy, J. Pellet

« Par son engagement dans des activités physiques sportives et artistiques (APSA) diversifiées et approfondies, l'élève enrichit sa motricité. Il s'investit dans des apprentissages quel que soit son niveau d'expertise... » (Programme du lycée d'enseignement générale et technologique, 2019).

Expliquez comment l'enseignement de l'EPS permet à tous les élèves d'enrichir leur motricité.

Votre argumentaire s'appuiera sur des exemples au collège ou au lycée, dans 3 champs d'apprentissage différents.

CONTROLE DES CONNAISSANCES - EXAMEN TERMINAL**Session 1 - Semestre 6****UE62 – Approche du milieu éducatif par les sciences vie et les sciences de l'intervention**

Date : avril 2021

Promotion : **L3 EM**

Durée : 4 h

Avant de composer, remplir toutes les rubriques de l'en-tête de votre copie sans oublier d'indiquer votre nom ainsi que sur chaque intercalaire.

Sujet de L. Crognier, A. Louazel, R. Leca, G. Perreau-Niel, P. Rozoy, J. Pellet

« Par son engagement dans des activités physiques sportives et artistiques (APSA) diversifiées et approfondies, l'élève enrichit sa motricité. Il s'investit dans des apprentissages quel que soit son niveau d'expertise... » (Programme du lycée d'enseignement générale et technologique, 2019).

Expliquez comment l'enseignement de l'EPS permet à tous les élèves d'enrichir leur motricité.

Votre argumentaire s'appuiera sur des exemples au collège ou au lycée, dans 3 champs d'apprentissage différents.

CONTROLE DES CONNAISSANCES - EXAMEN TERMINAL
Session 1 - Semestre 6
UE64 – Pratique et modélisation de l'analyse des APSA
Polyvalence 15

Date : mai 2021
 Durée : 1h30

Promotion : L3 EM

Avant de composer, remplir toutes les rubriques de l'en-tête de votre copie sans oublier d'indiquer votre nom ainsi que sur chaque intercalaire.

Vous traiterez une vidéo de la polyvalence en fonction de votre option

| Option | Poly 15 |
|----------------|----------|
| Athlé | NATATION |
| Natation | ATHLÉ |
| co/ck | NATATION |
| Escalade | ATHLE |
| Gym | CO/CK |
| Danse | CO/CK |
| Arts du cirque | CO/CK |
| Bad | CO/CK |
| TT | CO/CK |
| Boxe | ATHLE |
| Judo/lutte | ESCALADE |
| Foot | ESCALADE |
| Rugby | CO/CK |
| Hand | NATATION |
| Basket | ATHLE |
| Volley | CO/CK |

Natation – A. Louazel
CK – P. Rozoy

« A partir de la vidéo de l'APSA associée à votre spécialité, caractérisez et analysez les conduites typiques ; en fonction de ces observations, proposez une ou plusieurs séquence(s) d'apprentissage détaillée(s). »

Athlétisme – A. Dury

"Après avoir fait l'analyse de cette conduite, proposez 2 situations de remédiation".



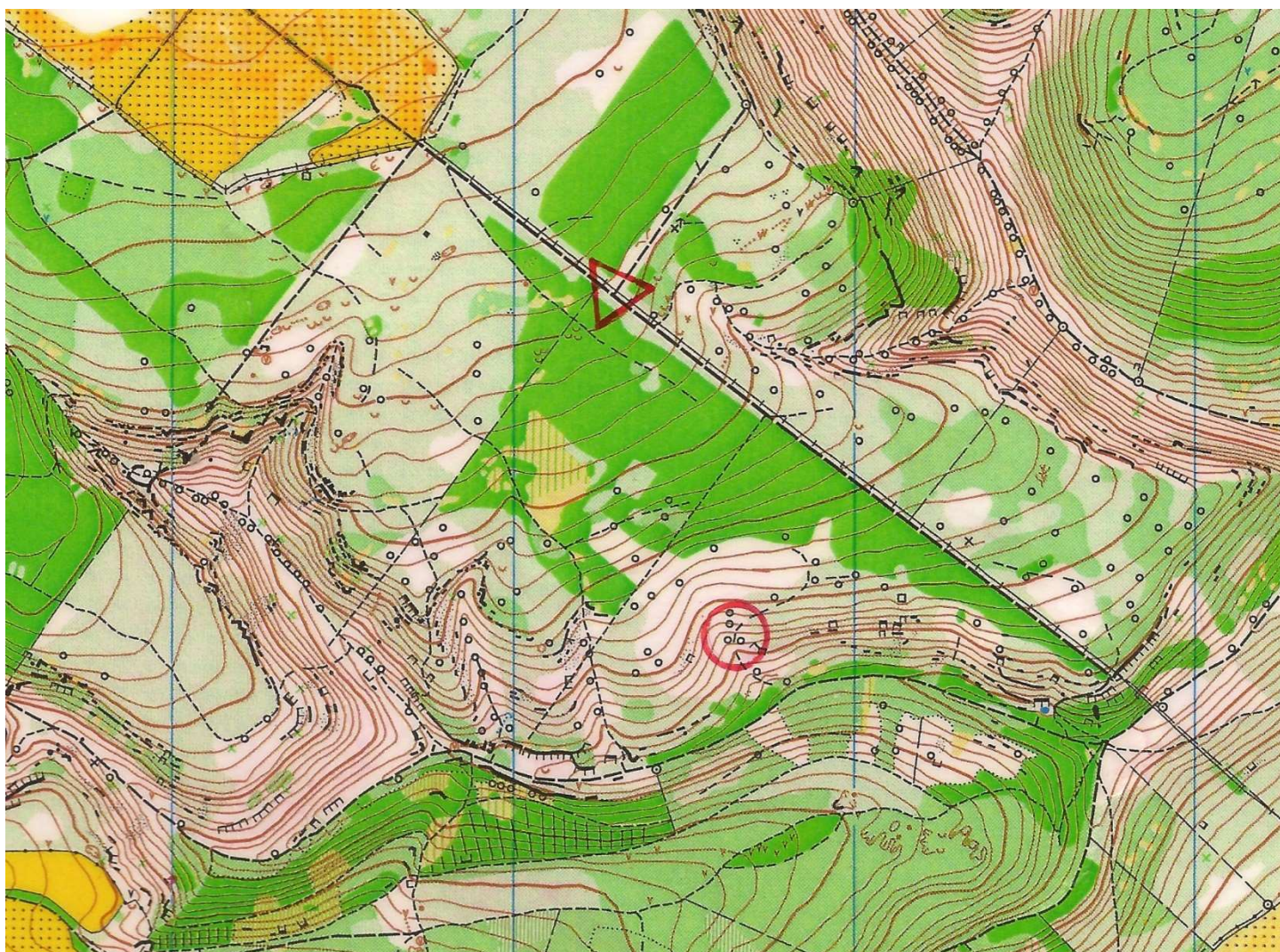
ESCALADE (F.Weckerle)

2 vidéos ; une conduite motrice d'un élève de 6^{ème}, cycle 3 ; une conduite sécuritaire pour un élève de 3^{ème}, cycle 4.

NATATION (A Louazel)

Contexte de la vidéo : élève de 6^e, natation longue 6 minutes, 5^e séance sur 10 ; l'élève est filmé sur un test de 6 minutes ; le 25 m vu est réalisé à la 3^e minute du test.

CO – P. Rozoy



Sur cette carte qui est proposée à des élèves « débrouillés » (2^{ème} cycle de pratique) :

NB : ne pas vous préoccuper de l'échelle de la carte

- Surlignez les itinéraires que les élèves sont susceptibles de suivre
- Commentez les lignes directrices, points d'appui, points de décision, saut éventuels, points d'attaque utilisés
- Quelles erreurs risquent d'être commises ?
- Dessinez sur la carte une autre balise à aller poinçonner pour des élèves ayant eu des difficultés à trouver la balise initialement proposée ; expliquez le thème de travail de cette balise et la stratégie de recherche que vous en attendez

CONTROLE DES CONNAISSANCES - EXAMEN TERMINAL**Session 1 - Semestre 6****UE64 – Pratique et modélisation de l'analyse des APSA****Polyvalence 16**

Date : mai 2021

Promotion : L3 EM

Durée : 1h30

Avant de composer, remplir toutes les rubriques de l'en-tête de votre copie sans oublier d'indiquer votre nom ainsi que sur chaque intercalaire.

Vous traiterez la vidéo de l'APSA en fonction de votre option

| Option | APSA |
|----------------|-------------|
| Athlé | ARTS CIRQUE |
| Natation | GYM |
| CO/CK | ARTS CIRQUE |
| Escalade | ARTS CIRQUE |
| Gym | DANSE |
| Danse | GYM |
| Arts du cirque | GYM |
| Bad | GYM |
| TT | GYM |
| Boxe | STEP |
| Judo | DANSE |
| Foot | ACROSPORT |
| Rugby | ARTS CIRQUE |
| Hand | STEP |
| Basket | DANSE |
| Volley | DANSE |

Arts du cirque - D. Tissier**Acrosport - D. Tissier****Danse - E. Mingam****Gymnastique - M. Assadi****STEP – V. Defosse**

« A partir de la vidéo de l'APSA associée à votre spécialité, caractérisez et analysez les conduites typiques ; en fonction de ces observations, proposez une ou plusieurs séquence(s) d'apprentissage détaillée(s). »

CONTROLE DES CONNAISSANCES - EXAMEN TERMINAL**Session 1 - Semestre 6****UE65b – Didactique des APSA**

Date : mai 2021

Promotion : L3 EM

Durée : 2x1h30

Avant de composer, remplir toutes les rubriques de l'en-tête de votre copie sans oublier d'indiquer votre nom ainsi que sur chaque intercalaire.

Vous traiterez un sujet de chaque APSA en fonction de votre option sur 2 copies différentes

| Option | APSA 1 | APSA 2 |
|----------------|----------------|-------------|
| Athlé | NATATION | ACROSPORT |
| Natation | MUSCULATION | DANSE |
| CO / CK | MUSCULATION | DANSE |
| Escalade | MUSCULATION | ACROSPORT |
| Gym | LANCERS | DANSE |
| Danse | NATATION | ACROSPORT |
| Arts du cirque | LANCERS | DANSE |
| Bad | DEMI-FOND | DANSE |
| TT | MULTIBONDS | DANSE |
| Boxe | LANCERS | GYM |
| Judo | LANCERS | ARTS CIRQUE |
| Foot | RELAIS/VITESSE | STEP |
| Rugby | MUSCULATION | GYM |
| Hand | DEMI-FOND | GYM |
| Basket | MULTIBONDS | ARTS CIRQUE |
| Volley | MILTIBONDS | ARTS CIRQUE |

Acrosport – D. Tissier

Sur quels paramètres l'enseignant peut-il jouer pour permettre aux élèves de "créer" des pyramides, tout en maîtrisant l'aspect sécuritaire, important dans l'activité ?

Proposez une ou plusieurs situations.

Arts du cirque – D. Tissier

Illustrez à partir d'une leçon de votre choix les différents moments importants d'une séance en Arts du cirque avec des élèves de niveau 1.

Athlétisme Multibonds – A. Dury

En la différenciant de la foulée de course, montrez comment vous aidez l'élève à construire une foulée bondissante. Vous illustrerez à travers 3 situations d'apprentissage.

Athlétisme Relais vitesse– A. Bouguetoch

Expliquez les conduites typiques généralement observées chez les élèves débutants. Puis en vous basant sur les attendus de fin de collège, décrivez les conduites recherchées en relais en fin de cycle et présentez une progression de 3 situations (consignes, dispositifs, variables éventuelles) permettant d'améliorer les compétences au niveau de la coordination des vitesses.

Athlétisme Demi-fond – H. Assadi

Après avoir décrit et justifié les objectifs poursuivis dans l'activité ½ fond au collège, vous détaillerez les deux premières leçons d'un cycle. Au cours de ces deux séances vous devrez justifier vos choix, décrire les conduites typiques et montrer comment vous les prenez en compte.

Athlétisme Lancers– P. Gandrey

Dans le lancer de votre choix vous analyserez les conduites les plus caractéristiques selon vous du débutant. Vous en tirerez un thème de travail ainsi qu'une situation d'apprentissage avec ses évolutions.

Danse – E. Mingam

Présentez un SECOND projet de séquence danse complet, pour une classe de cycle 4.

Gymnastique – M. Assadi

- 1) Quelles observations peut-on faire sur la motricité d'un élève de 6^{ème} débutant dans l'activité ?
- 2) A partir de ces observations, quelles compétences sont à développer pour un premier cycle (10 séances) de 6^{ème} ?
- 3) A l'aide d'exemples de situations d'apprentissage en vue du passage par l'appui tendu renversé, justifiez votre démarche en expliquant comment favoriser la capacité d'adaptation de l'enfant (en tenant compte bien évidemment de la construction de la motricité gymnique en toute sécurité).

Musculation – P. Gandrey

Le mobile 'hypertrophie » en milieu scolaire : principes à respecter.

Vous proposerez une méthode pour les extenseurs des membres inférieurs et une méthode différente pour les muscles du dos (les nommer et différencier les exercices en fonction des muscles) ceci afin d'illustrer le large choix de possibilités qui s'offre pour cet objectif.

Natation – A. Louazel

Les objectifs poursuivis autour de la natation en 6^e notamment sont divers et poursuivent des intentions et ambitions différentes. Vous préciserez lesquelles et proposerez les objets d'enseignement qui vous semblent dominants à ce niveau de classe. Ces objets d'enseignement seront mis en relation avec la notion d'obstacles dominants et de contenus d'enseignement.

Step – V. Defosse

1. Quels sont les enjeux du Champ d'Apprentissage 5 ? (3 points)
2. Pourquoi le STEP se définit en tant qu'ASDEP ? (3 points)
3. Montrez comment le CA5 se positionne par rapport au CA1 et au CA3. (4 points)
4. Quelles connaissances, capacités, attitudes, l'élève doit-il construire pour atteindre les Eléments Prioritaires suivants ? (10 points)

Elt Prio 1 : Développer une motricité spécifique pour réaliser une séquence de travail dans le respect de son intégrité physique.

Elt Prio 3 : Connaître et moduler différents paramètres d'entraînement pour produire et identifier des effets immédiats en lien avec un projet personnel et un thème d'entraînement retenu.

Elt Prio 8 : Assumer différents rôles sociaux liés à la pratique.